

ABBYY® FineReader 11

Guia do Administrador do Sistema

As informações contidas neste documento estão sujeitas a alterações sem aviso prévio e não representam qualquer compromisso por parte da ABBYY.

O software descrito neste documento é fornecido sob contrato de licença. O software só pode ser usado ou copiado em estrita conformidade com os termos do contrato. Nenhuma parte deste documento pode ser reproduzida ou transmitida de qualquer forma ou por qualquer meio, seja eletrônico ou outros, para qualquer finalidade, sem a expressa autorização por escrito da ABBYY.

© ABBYY Production LLC, 2013. Todos os direitos reservados.

ABBYY, o logotipo da ABBYY, o ABBYY FineReader e o ADRT são marcas registradas ou marcas comerciais da ABBYY Software Ltd.

© 1984–2008 Adobe Systems Incorporated e seus licenciadores. Todos os direitos reservados.

Protegido pelos Estados Unidos. Patentes 5.929.866; 5.943.063; 6.289.364; 6.563.502; 6.185.684; 6.205.549; 6.639.593; 7.213.269; 7.246.748; 7.272.628; 7.278.168; 7.343.551; 7.395.503; 7.389.200; 7.406.599; 6.754.382; Outras patentes pendentes.

Adobe® PDF Library é licenciado da Adobe Systems Incorporated.

Adobe, Acrobat®, o logotipo da Adobe, o logotipo Acrobat, o logotipo Adobe PDF e Adobe PDF Library são marcas registradas ou marcas comerciais da Adobe Systems Incorporated nos Estados Unidos e/ou em outros países.

© 1996–2007 LizardTech, Inc. Todos os direitos reservados. DjVu® é protegido pelos Estados Unidos. Nº de patente 6,058,214. Patentes estrangeiras pendentes.

© 2008 Celartem, Inc. Todos os direitos reservados.

© 2011 Caminova, Inc. Todos os direitos reservados.

Powered by AT&T Labs Technology.

© 2011 University of New South Wales. Todos os direitos reservados.

Fontes Newton, Pragmatica, Courier © 2001 ParaType, Inc.

Fonte OCR-v-GOST © 2003 ParaType, Inc.

© 2002–2008 Intel Corporation.

© 2010 Microsoft Corporation. Todos os direitos reservados.

Microsoft, Outlook, Excel, PowerPoint, Windows Vista e Windows são marcas registradas ou marcas comerciais da Microsoft Corporation nos Estados Unidos e/ou em outros países.

© 1991–2008 Unicode, Inc. Todos os direitos reservados.

© 2010, Oracle e/ou suas afiliadas. Todos os direitos reservados.

OpenOffice.org e o logotipo OpenOffice.org são marcas comerciais ou marcas registradas da Oracle e/ou suas afiliadas.

JasPer License Version 2.0:

© 2001–2006 Michael David Adams

© 1999–2000 Image Power, Inc.

© 1999–2000 The University of British Columbia

© 1996–2011, Amazon.com, Inc. ou suas afiliadas. Todos os direitos reservados.

EPUB® é marca registrada da IDPF (International Digital Publishing Forum - Fórum Internacional de Publicação Digital)

iPad® é marca comercial da Apple Inc., registrada nos Estados Unidos e em outros países.

Todas as outras marcas pertencem exclusivamente a seus respectivos proprietários.

Índice

| | |
|--|----|
| INSTALAÇÃO DO ABBYY FINEREADER 11 EM ESTAÇÕES DE TRABALHO..... | 3 |
| Instalação interativa | 3 |
| Instalação pela linha de comando | 4 |
| Uso do Active Directory | 6 |
| Uso do Microsoft System Center Configuration Manager (SCCM) | 11 |
| ATIVAÇÃO DO ABBYY FINEREADER 11 | 16 |
| Por que a ativação é necessária? | 16 |
| Ativação do produto | 16 |
| Métodos de Ativação | 16 |
| Ativação automática | 17 |
| Renovação de licença | 17 |
| PERGUNTAS FREQUENTES..... | 18 |
| Posso clonar um sistema operacional com o ABBYY FineReader 11 pré-instalado? | 18 |
| Como é possível reparar o ABBYY FineReader 11 em estações de trabalho? | 18 |
| Como posso excluir uma licença expirada de uma estação de trabalho? | 18 |
| SUPORTE TÉCNICO | 19 |

Instalação do ABBYY FineReader 11 em estações de trabalho

Você pode instalar o ABBYY FineReader 11 diretamente do CD-ROM ou de um compartilhamento de rede (neste último caso, é preciso copiar todo o pacote de distribuição para o servidor de arquivos).

É possível usar um dos métodos a seguir para instalar o ABBYY FineReader 11 nas estações de trabalho:

- manualmente no modo interativo
- pela linha de comando
- Active Directory
- Microsoft System Center Configuration Manager (SCCM)

Requisitos da estação de trabalho

1. CPU de 1 GHz ou mais veloz de 32 bits (x86) ou 64 bits (x64)
2. Sistema operacional: Microsoft Windows XP, Microsoft Windows Server 2003, Microsoft Windows Vista, Microsoft Windows 7, Microsoft Windows Server 2008 ou Microsoft Windows Server 2008 R2 (para funcionar com interfaces localizadas, o sistema operacional deve oferecer suporte ao idioma correspondente)
3. Memória: 1024 RAM; em sistemas com vários processadores, são necessários mais 512 MB de RAM para cada processador adicional
4. 700 MB para a instalação de todos os componentes do programa; 700 MB para operação do programa
5. Placa de vídeo e monitor (resolução mín. de 1024×768)
6. Teclado e mouse ou outro dispositivo apontador.

Observação: Para conseguir abrir os arquivos PDF ou imagens dos documentos do Microsoft Word, Microsoft Excel e Microsoft Outlook, é necessário possuir o aplicativo correspondente do Microsoft Office instalado no sistema.

Importante! Você não pode instalar diferentes edições do ABBYY FineReader na mesma estação de trabalho.

Instalação interativa

1. Execute o arquivo **setup.exe** na pasta que contém os arquivos de distribuição.



2. Siga as instruções do assistente de instalação.

Instalação pela linha de comando

- Execute o arquivo **setup.exe** na pasta que contém os arquivos de distribuição, usando os parâmetros descritos abaixo:

Instalação explícita

Para instalação explícita, digite

Setup.exe /j

O ícone do programa aparecerá no menu **Start [Iniciar]** da estação de trabalho. Um clique nesse ícone instala automaticamente o programa na configuração padrão (o idioma de interface é selecionado automaticamente com base nas configurações regionais do computador).

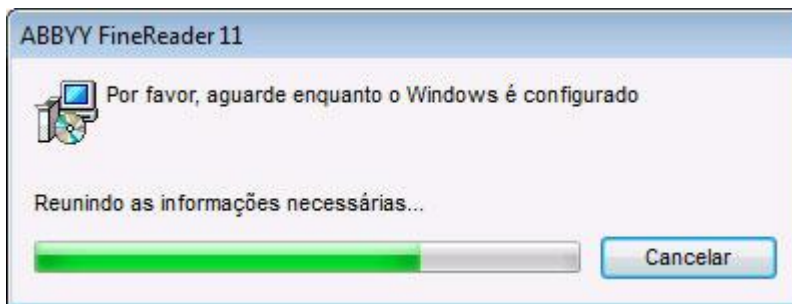
Instalação silenciosa

Para instalação silenciosa, digite

Setup.exe /qn

No caso de instalação silenciosa, nenhuma caixa de diálogo é exibida e o programa é instalado na configuração padrão (o idioma da interface é selecionado automaticamente com base nas configurações regionais do computador).

Observação: Altere **"/qn"** para **"/qb"** se quiser que seja exibida uma barra de progresso de instalação. Nenhuma outra caixa de diálogo será exibida.



/L<código de idioma> desabilita a seleção automática do idioma de interface e instala o ABBYY FineReader com o idioma de interface especificado na linha de comando.

Possíveis valores dos **códigos de idiomas***:

- 1026 Búlgaro
- 1028 Chinês (Tradicional)
- 1029 Tcheco
- 1030 Dinamarquês
- 1031 Alemão
- 1032 Grego
- 1033 Inglês
- 1034 Espanhol
- 1036 Francês
- 1038 Húngaro
- 1040 Italiano
- 1041 Japonês
- 1042 Coreano
- 1043 Holandês
- 1045 Polonês
- 1046 Português (Brasil)
- 1049 Russo
- 1051 Eslovaco
- 1053 Sueco
- 1055 Turco
- 1058 Ucrainiano
- 1061 Estoniano
- 2052 Chinês (Simplificado)

* O número de idiomas de interface disponíveis depende do tipo do seu pacote de distribuição.

/V"<linha de comando>" passa a linha de comando especificada diretamente ao **msiexec.exe**. Em vez das palavras "linha de comando" é possível especificar o seguinte:

INSTALLDIR="<caminho de destino>" especifica o caminho para a pasta em que o ABBYY FineReader 11 será instalado.

WEB_ALLOWED=<Yes ou No> permite ou proíbe o envio de informações sobre as configurações selecionadas do ABBYY FineReader à ABBYY pela Internet.

Por exemplo:

Setup.exe /qn /L1049 /v INSTALLDIR="C:\ABBYY FineReader 11" WEB_ALLOWED=Yes

Isso instalará o ABBYY FineReader 11 em C:\ABBYY FineReader 11. Os menus, as caixas de diálogo e outros elementos da interface ficarão em russo. As informações sobre as configurações selecionadas do ABBYY FineReader serão enviadas à ABBYY pela Internet. O conjunto de idiomas de OCR disponíveis depende do tipo do pacote de distribuição.

Uso do Active Directory

O Microsoft Windows Server 2003 e o Microsoft Windows Server 2008 incluem um serviço de diretório integrado, o **Active Directory**, que, por sua vez, inclui a **Group Policy [Política de Grupo]**. O snap-in da Instalação de Software, que faz parte da Política de Grupo, permite instalar um aplicativo de software em várias estações de trabalho simultaneamente.

Há três principais métodos de instalação no **Active Directory**:

- Publish to User [Publicar ao usuário]
- Assign to User [Atribuir ao usuário]
- Assign to Computer [Atribuir ao computador]

O ABBYY FineReader 11 pode ser instalado com o método **Assign to Computer [Atribuir ao computador]**.

Importante!

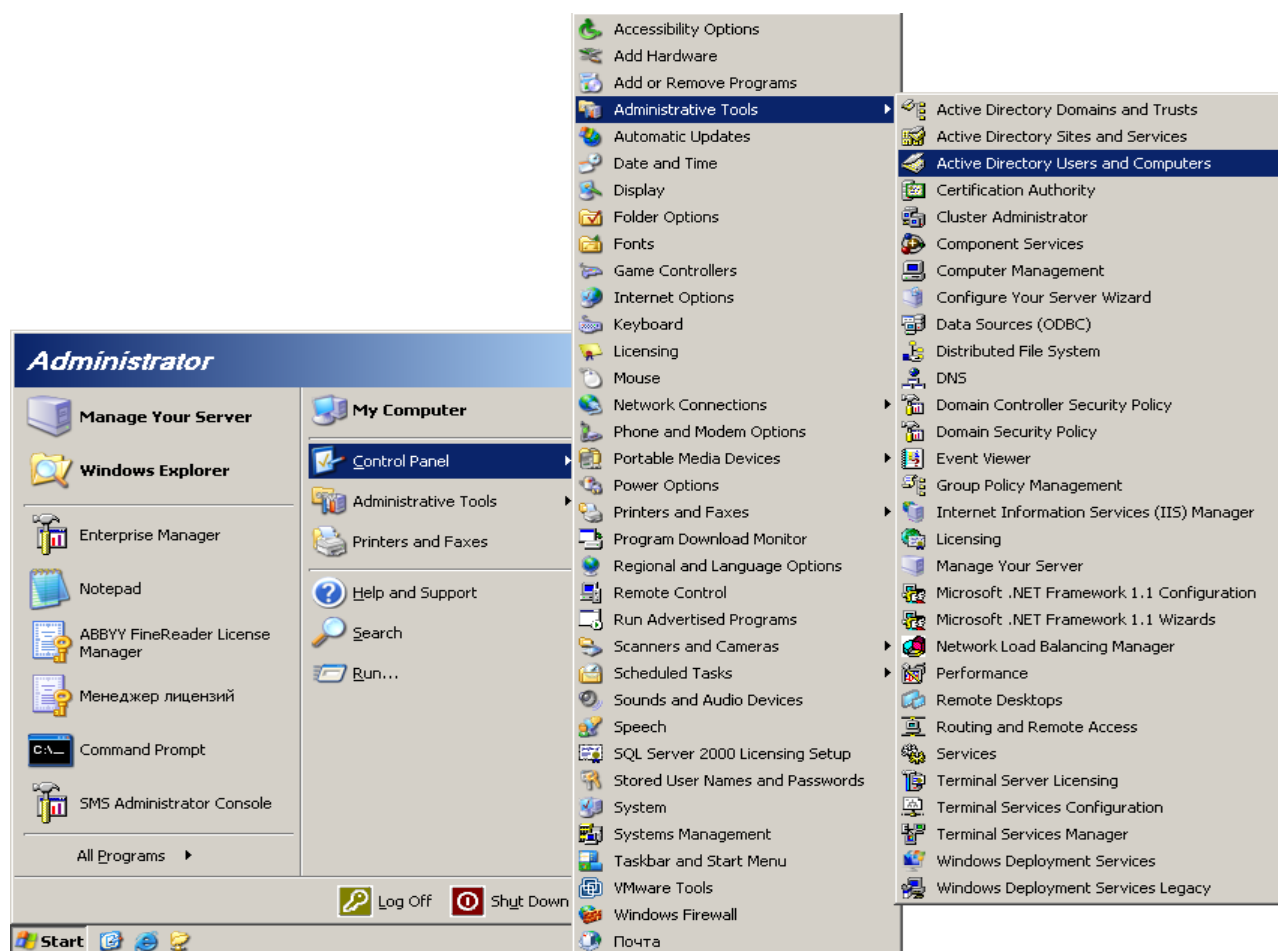
- O ABBYY FineReader 11 só será instalado completamente na estação de trabalho depois que ela for reiniciada.
- Os métodos **Publish to User [Publicar ao usuário]** e **Assign to User [Atribuir ao usuário]** não são suportados.
- O ABBYY FineReader requer que o Microsoft Core XML Services (MSXML) 6.0 seja instalado na estação de trabalho.

Exemplo: uso do Active Directory para implantar o ABBYY FineReader 11

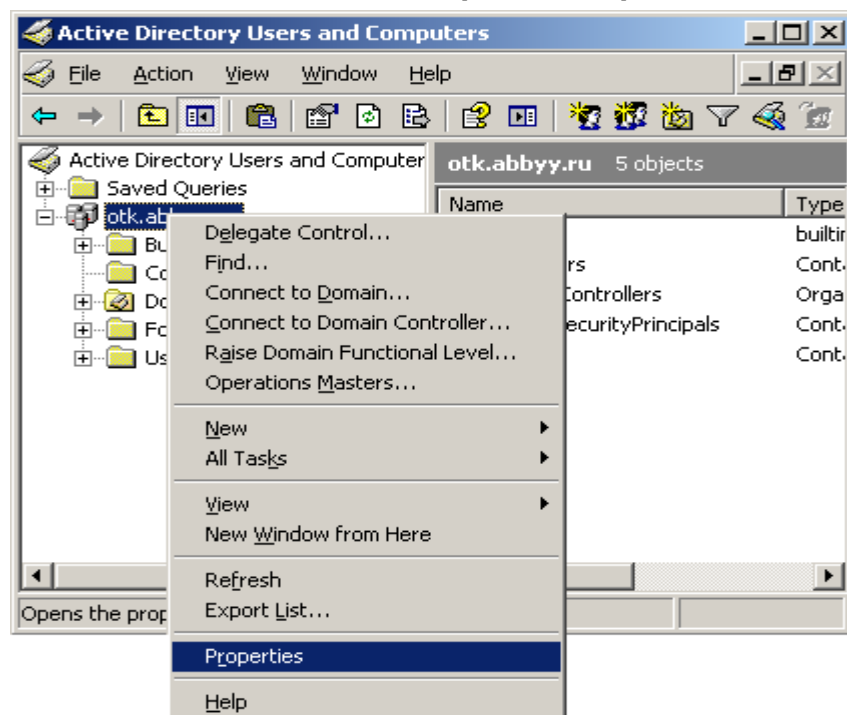
Este exemplo ilustra a implantação no Microsoft Windows Server 2003 com o Microsoft Group Management Console instalado.

O programa é instalado em um computador de domínio ou em um grupo de computadores:

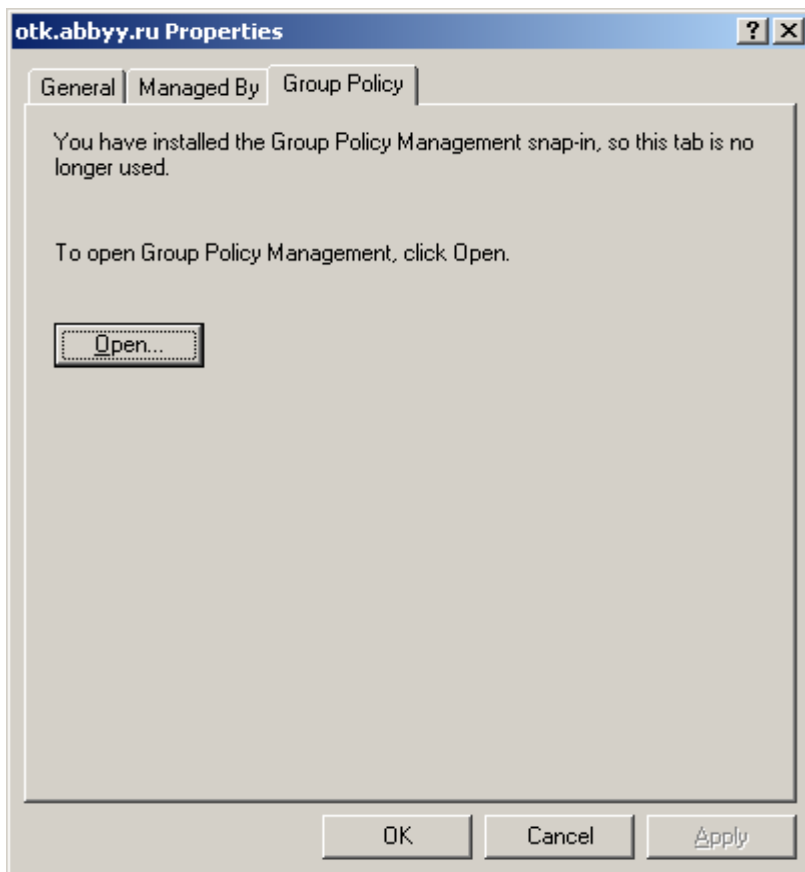
1. Copie a distribuição do ABBYY FineReader 11 para o servidor.
2. Vá para **Start>Control Panel>Administrative Tools [Iniciar>Painel de Controle>Ferramentas Administrativas]** e selecione **Active Directory Users and Computers [Computadores e usuários do Active Directory]**.



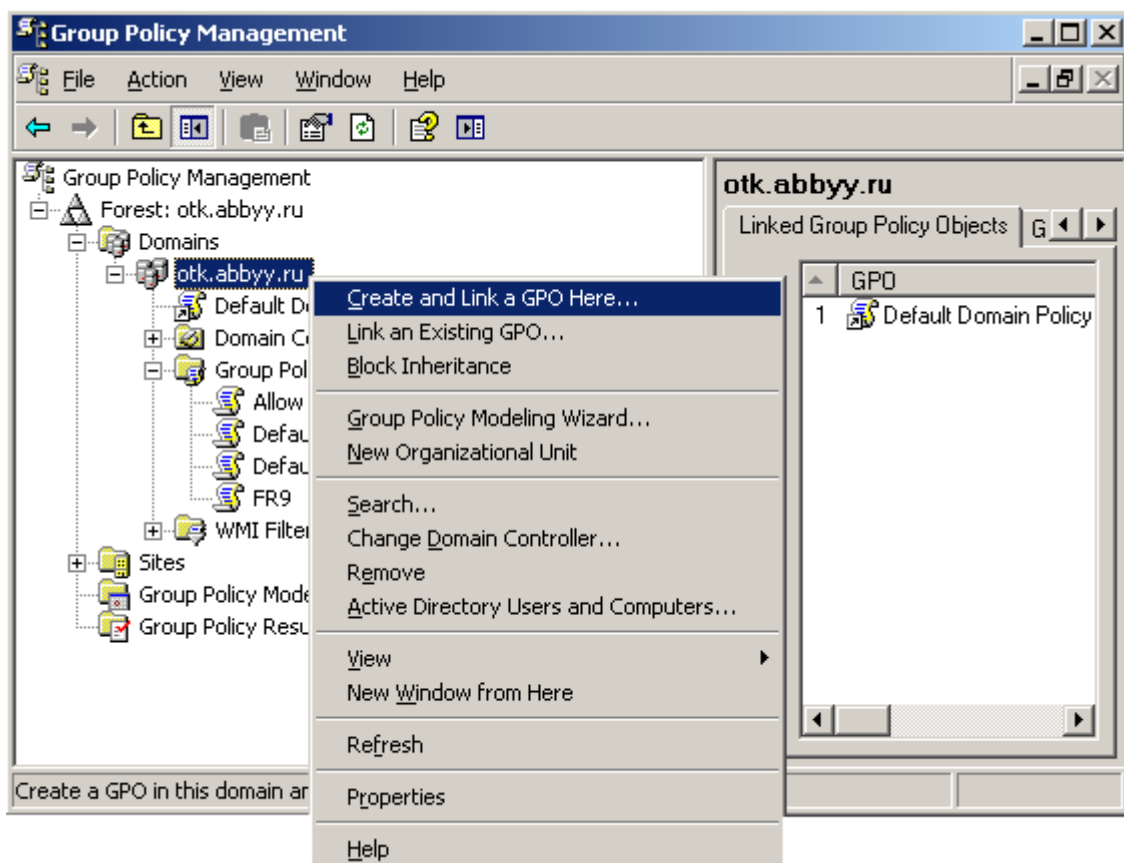
3. Clique com o botão direito do mouse no site, domínio ou outra unidade organizada que contenha o computador ou grupo de computadores no qual o ABBYY FineReader 11 será instalado.
4. No menu de atalho, selecione **Properties [Propriedades]**.



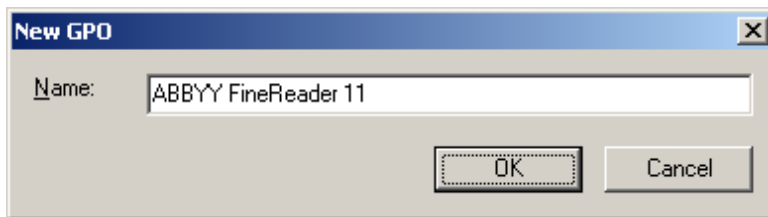
Na caixa de diálogo **Properties [Propriedades]**, clique na guia **Group Policy [Política de grupo]** e em **Open... [Abrir...]**.



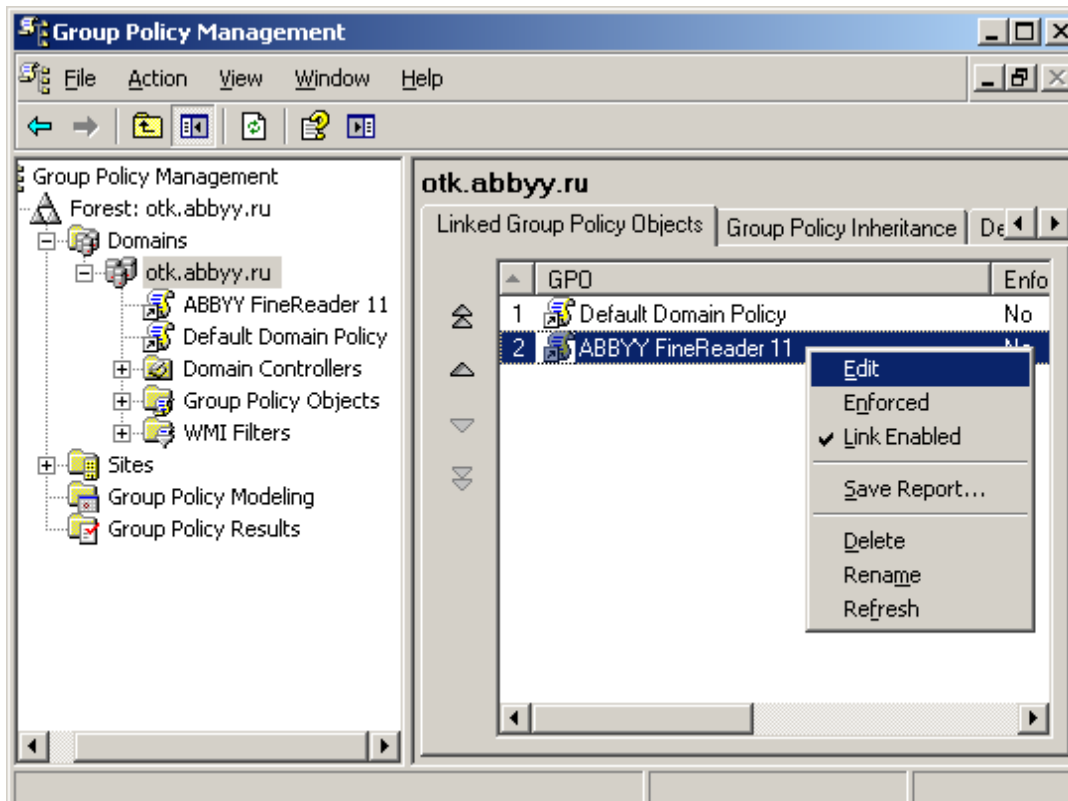
5. Clique com o botão direito do mouse na unidade organizada que contenha o computador ou grupo de computadores no qual o ABBYY FineReader 11 será instalado.
6. No menu de atalho, selecione **Create and Link a GPO Here...** [Criar e conectar um GPO aqui...].



7. Digite um nome descritivo e clique em **OK**.

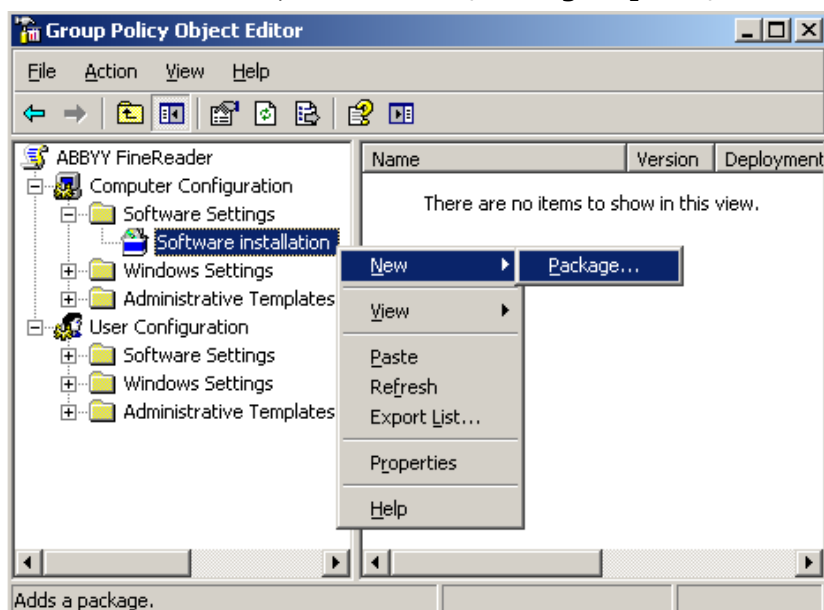


8. Clique com o botão direito do mouse no objeto Group Policy [Política de Grupo] que você criou e selecione **Edit [Editar]**.

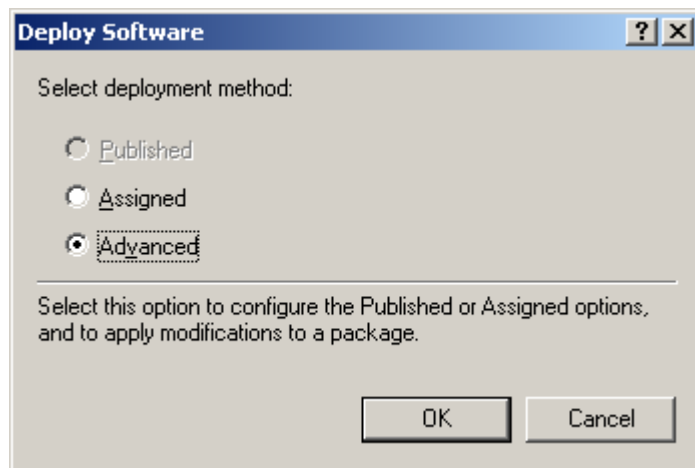


9. Na janela **Group Policy Object Editor [Editor de objetos de Política de grupo]**, clique em **Computer Configuration>Software Settings>Software Installation [Configuração do computador>Configurações de software>Instalação de software]**.

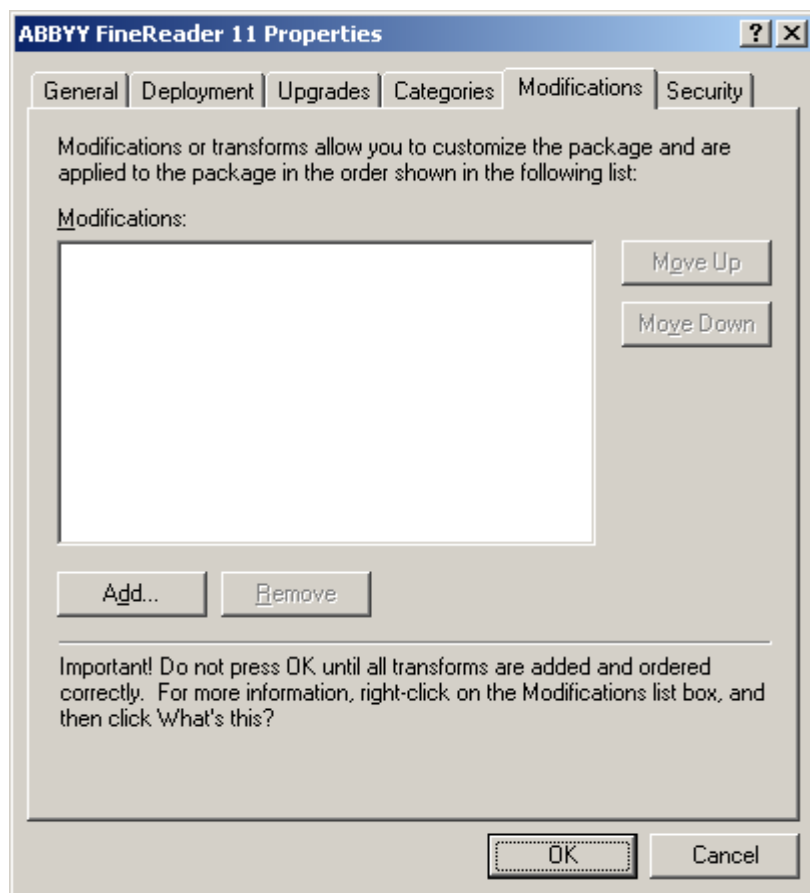
10. No menu de atalho, selecione **New/Package... [Novo/Pacote...]**.



11. Especifique o caminho de rede para o arquivo **ABBYY FineReader 11.msi**.
Esse arquivo está localizado na distribuição do ABBYY FineReader no servidor.
12. Selecione o método de instalação **Advanced [Avançado]**.



13. Na caixa de diálogo aberta, clique na guia **Modifications [Modificações]** e no botão **Add... [Adicionar...]**.



14. Selecione o idioma da interface que será usado pelo ABBYY FineReader quando estiver instalado nas estações de trabalho. Os arquivos de idioma da interface estão localizados na pasta de distribuição no servidor.

Nomes de arquivos e seus idiomas:

- 1026.mst Búlgaro
- 1028.mst Chinês (Tradicional)
- 1029.mst Tcheco
- 1030.mst Dinamarquês
- 1031.mst Alemão

| | |
|----------|------------------------|
| 1032.mst | Grego |
| 1033.mst | Inglês |
| 1034.mst | Espanhol |
| 1036.mst | Francês |
| 1038.mst | Húngaro |
| 1040.mst | Italiano |
| 1041.mst | Japonês |
| 1042.mst | Coreano |
| 1043.mst | Holandês |
| 1045.mst | Polonês |
| 1046.mst | Português (Brasileiro) |
| 1049.mst | Russo |
| 1051.mst | Eslovaco |
| 1053.mst | Sueco |
| 1055.mst | Turco |
| 1058.mst | Ucraniano |
| 1061.mst | Estoniano |
| 2052.mst | Chinês (Simplificado) |

Por exemplo: para instalar o ABBYY FineReader com interface em russo, selecione **1049.mst**.

Uso do Microsoft System Center Configuration Manager (SCCM)

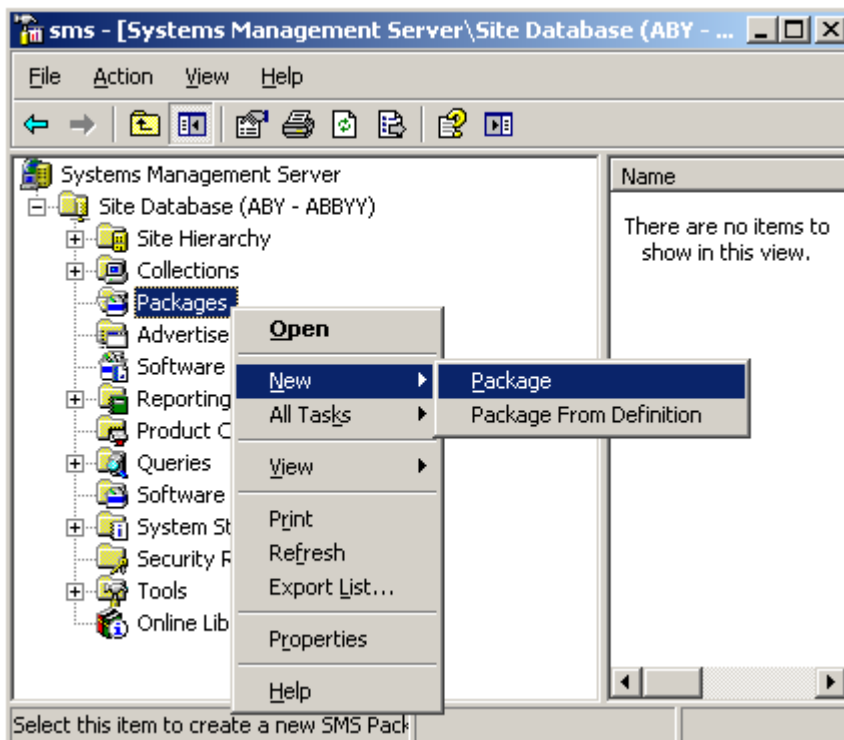
O Microsoft System Center Configuration Manager automatiza a implantação do software em uma rede local e elimina a necessidade de ir diretamente aos locais em que o software será instalado (computadores, grupos ou servidores).

A instalação de software com o SCCM é composta por três etapas:

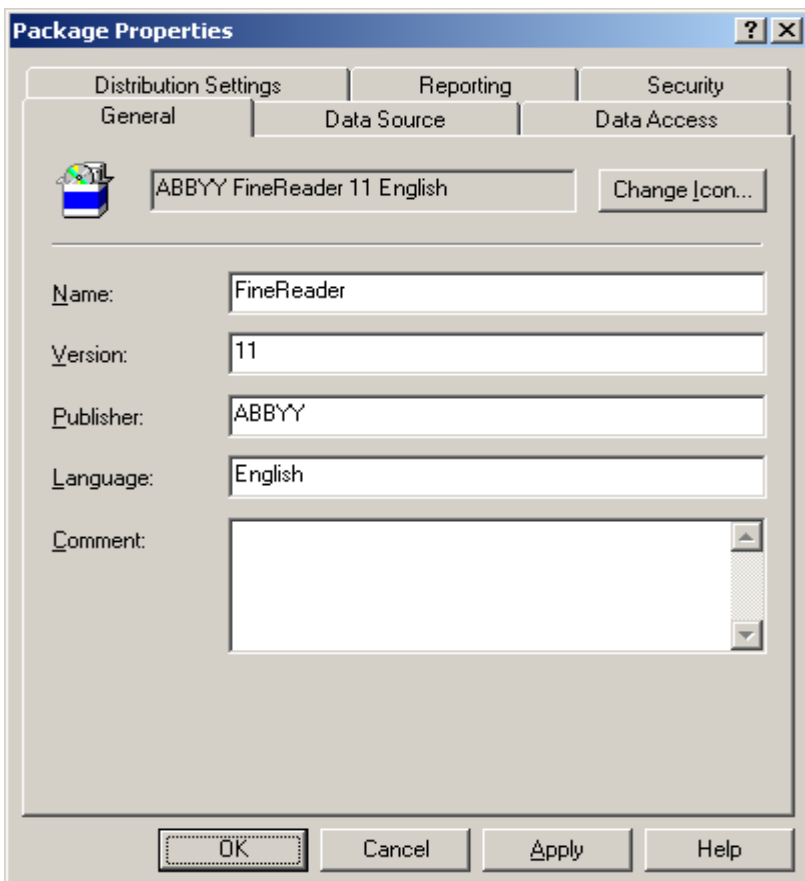
1. Preparar o ABBYY FineReader 11 para a instalação automática (criando a chamada "instalação autônoma").
2. Criar um script de instalação, ou seja, escolher os parâmetros de instalação:
 - nomes de computadores
 - tempo de instalação
 - condições para instalação
3. Instalar o software nos computadores especificados pelo SCCM, de acordo com os parâmetros de instalação detalhados no script.

Exemplo: uso do SCCM para implantar o ABBYY FineReader 11

1. Copie a distribuição do ABBYY FineReader 11 para o servidor.
2. No SCCM Administrator Console [Console do administrador do SCCM], selecione o item **Packages [Pacotes]**.
3. No menu **Action [Ação]**, selecione **New>Package [Novo>Pacote]**.

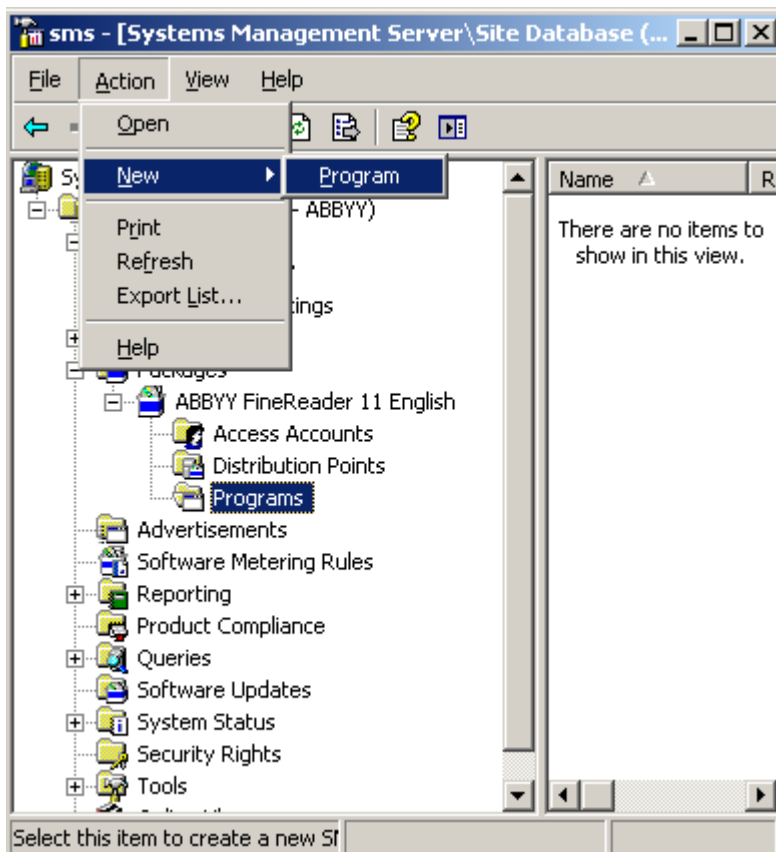


4. Na caixa de diálogo aberta **Package Properties [Propriedades do pacote]**, insira as propriedades solicitadas do pacote.



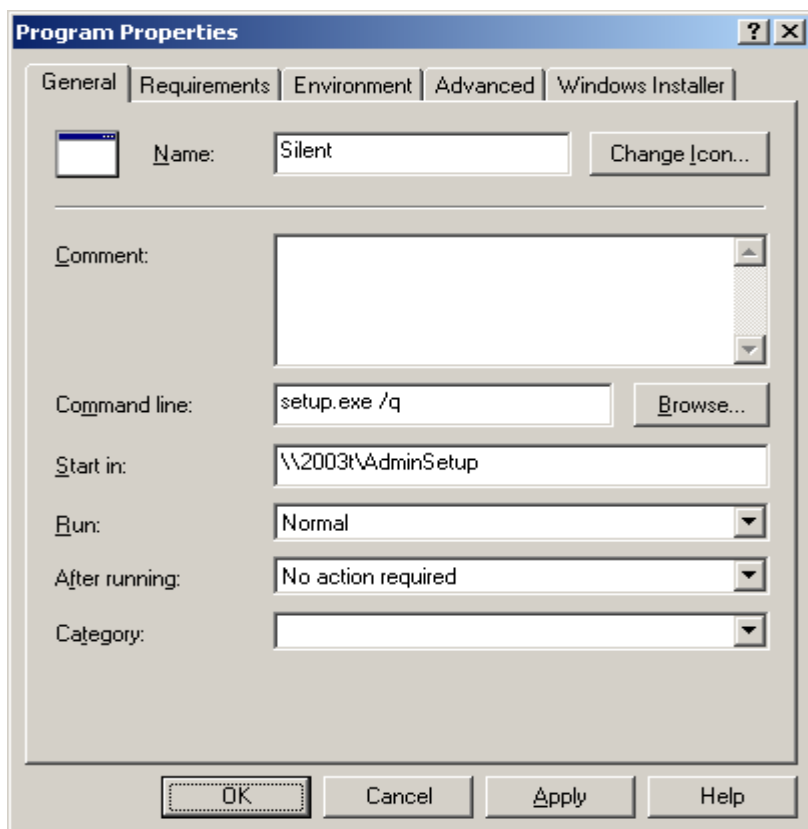
5. Clique na guia **Data Source [Fonte de dados]**.
6. Certifique-se de que a caixa **This package contains source files [Este pacote contém arquivos de origem]** não esteja selecionada e clique em **OK**.
7. No pacote que você acabou de criar, selecione **Programs [Programas]**.

8. No menu **Action [Ação]**, selecione **New>Program [Novo>Programa]**.



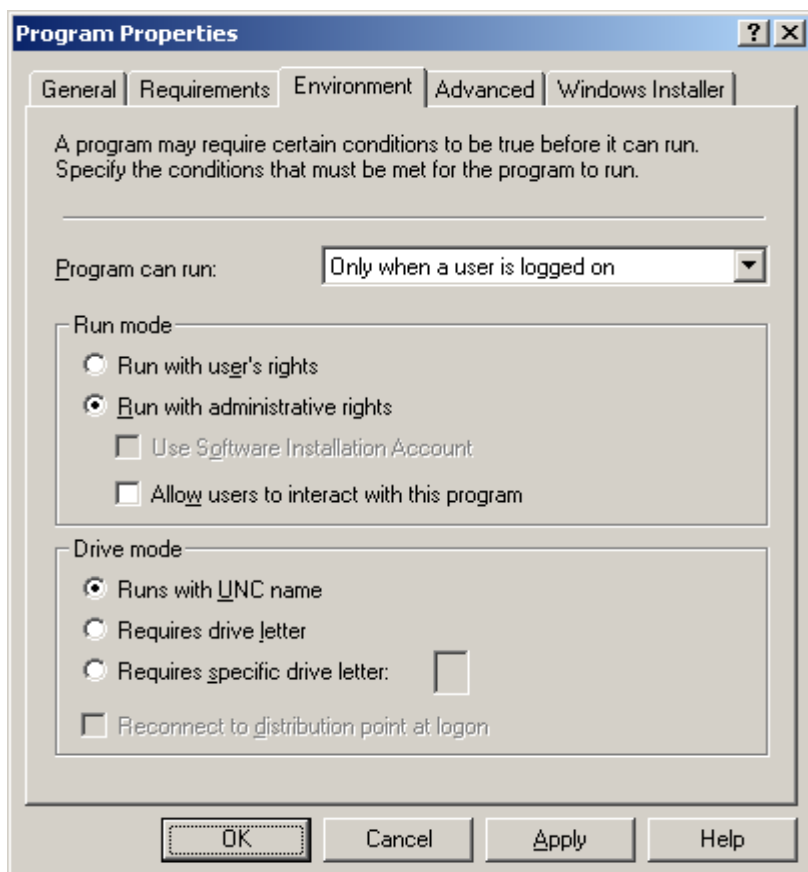
9. Na guia **General [Geral]** da caixa de diálogo **Program Properties [Propriedades do programa]**:

- Digite um nome descritivo para o programa no campo **Name [Nome]**
- Digite **setup.exe /q** no campo **Command Line [Linha de comando]**
- No campo **Start in [Iniciar em]**, insira o caminho de rede para o arquivo **setup.exe** na pasta de distribuição ABBYY FineReader (por exemplo, **\\MyFileServer\Programs Distribs\ABBYY FineReader 11** [**\\MeuServidorDeArquivos\Distribs de Programas\ABBYY FineReader 11**]).



10. Na guia **Environment [Ambiente]** da caixa de diálogo **Program Properties [Propriedades do programa]**:

- Selecione **Run with administrative rights [Executar com direitos administrativos]**
- Certifique-se de que **Runs with UNC name [Executa com um nome UNC]** esteja selecionado



11. Altere a condição no campo **Program can run [O Programa pode ser executado]** se solicitado e clique em **OK**.
12. Além disso, é possível usar o **Distribute Software Wizard [Assistente de distribuição de software]**. Para executar o assistente, no menu **Action [Ação]**, selecione **All Tasks>Distribute Software [Todas as tarefas>Distribuir software]** e siga as instruções do assistente.

Importante! Você não pode criar Pontos de Distribuição.

Ativação do ABBYY FineReader 11

Por que a ativação é necessária?

A ABBYY usa tecnologia de ativação de software para evitar o uso não autorizado de seus produtos de software. A tecnologia restringe o número de cópias que podem ser executadas simultaneamente e impede a instalação de uma mesma cópia em várias estações de trabalho. Uma cópia desativada do ABBYY FineReader não será executada ou será executada no modo de avaliação, dependendo da versão do produto. No modo de avaliação, alguns recursos podem ficar indisponíveis, dependendo da região e da versão do produto.

Ativação do produto

Se o ABBYY FineReader 11 não tiver sido ativado em uma determinada estação de trabalho ou sua licença tiver expirado, quando o usuário tentar executá-lo, será exibida uma caixa de diálogo solicitando que o usuário ative uma licença.

A ativação leva apenas alguns minutos. Um **Activation Wizard [Assistente de Ativação]** ajuda os usuários a enviar os dados necessários para ativação à ABBYY. Depois que os dados são enviados, o produto é ativado automaticamente ou após a inserção de um **activation code [código de ativação]** fornecido pela ABBYY (consulte *Métodos de ativação* para obter detalhes).

Para ativar o ABBYY FineReader:

1. Execute o ABBYY FineReader 11 na estação de trabalho.
2. Clique em **Activate License...[Ativar Licença...]**
Observação: Se você estiver utilizando o ABBYY FineReader em modo de avaliação, selecione **Help>Activate ABBYY FineReader... [Ajuda>Ativar ABBYY FineReader...]**
3. Siga as instruções do Assistente de Ativação.
Ao ativar por telefone ou por e-mail, você precisará digitar o código de ativação que recebeu da ABBYY ou fornecer o caminho para o arquivo de ativação no campo correspondente do Assistente de Ativação.

Após a conclusão do processo de ativação, o ABBYY FineReader 11 poderá ser usado nessa estação de trabalho no modo completo.

Métodos de Ativação

Os métodos de ativação disponíveis são:

- **Pela Internet (rápido e recomendável)**

A ativação será executada automaticamente e levará apenas alguns segundos para ser concluída. Uma conexão ativa com a Internet é necessária para usar este método.

- **Por e-mail (rápido)**

O Assistente de Ativação criará um mensagem para ativação por e-mail. Envie essa mensagem para a ABBYY sem alterar o assunto ou o corpo do e-mail. Você receberá um arquivo na resposta. Salve esse arquivo em seu disco rígido. No Assistente de Ativação, clique em

Next> [Avançar>], depois em **Browse... [Procurar]** e forneça o caminho para o arquivo.

- **Pelo site (rápido)**

O Assistente de Ativação mostrará a URL em que é possível ativar sua cópia, o número de série da cópia e o ID do produto. Acesse a URL e cole o seu número de série e o ID do produto nos campos correspondentes na página. Um arquivo será gerado. Baixe este arquivo para o seu computador. No Assistente de Ativação, clique em **Next> [Avançar>]**, depois em **Browse... [Procurar]** e forneça o caminho para o arquivo.

- **Por e-mail de outro computador (lento)**

O Assistente de Ativação exibirá o texto de uma mensagem de e-mail de ativação e o endereço de e-mail ao qual a mensagem deve ser enviada. Em outro computador, crie uma mensagem de e-mail, copie o texto do Assistente de Ativação nessa mensagem e envie-a para o endereço indicado no Assistente de Ativação. Você receberá um arquivo na resposta. Copie esse arquivo para o computador no qual o ABBYY FineReader 11 será ativado. No Assistente de Ativação, clique em **Next> [Avançar>]**, depois em **Browse... [Procurar]** e forneça o caminho para o arquivo.

Importante! Não altere o texto da mensagem de ativação gerado pelo Assistente de Ativação. Certifique-se que a mensagem não tenha anexos ou assinatura automática inserida no final da mensagem.

- **Por telefone (lento)**

Importante! Este método de ativação não está disponível para alguns tipos de pacotes de distribuição.

No Assistente de Ativação, selecione seu país. O assistente mostrará os números de telefone do escritório ou parceiro ABBYY mais próximo. Ligue para um dos números e informe ao operador o número de série e o ID de Produto (ambos serão exibidos no Assistente de Ativação). O operador lerá informações de ativação para você. No Assistente de Ativação, clique em **Next> [Avançar>]** e insira o código de ativação.

Observação: Um código de ativação tem 26 dígitos e levará algum tempo para ser ditado.

Ativação automática

Algumas versões do produto são ativadas automaticamente pela Internet sem solicitar a confirmação do usuário. Esse tipo de ativação requer uma conexão ativa à Internet. Se a ativação automática falhar por algum motivo, tente ativar o produto novamente ou selecione um método de ativação diferente.

Renovação de licença

Se você tiver uma licença por tempo limitado, não será possível usar o ABBYY FineReader 11 quando a licença expirar. Para continuar usando o produto, execute o Assistente de Ativação e ative um novo número de série.

Perguntas frequentes

Posso clonar um sistema operacional com o ABBYY FineReader 11 pré-instalado?

Para implantar o ABBYY FineReader 11, é possível clonar o sistema operacional Microsoft Windows XP/Vista/7. Após clonar o sistema operacional, será preciso ativar o ABBYY FineReader. Uma cópia desativada do ABBYY FineReader não será executada ou será executada no modo de avaliação, dependendo da versão do produto. Algumas versões do produto são ativadas automaticamente pela Internet sem solicitar a confirmação do usuário. Consulte *Ativação do ABBYY FineReader 11* para obter detalhes.

Importante!

1. A clonagem só será possível se o ABBYY FineReader ainda não tiver sido executado no computador clonado.
Caso contrário, será preciso reparar o ABBYY FineReader nesse computador. Consulte *Como é possível reparar o ABBYY FineReader 11 em estações de trabalho?*
2. Once you have cloned your OS, you need to change its name and **Security Identifier (SID)**.
3. As versões de avaliação do ABBYY FineReader 11 não podem ser clonadas.

Como é possível reparar o ABBYY FineReader 11 em estações de trabalho?

Reparar o ABBYY FineReader 11 em modo interativo

Na estação de trabalho, faça o seguinte:

1. Em **Start>Control Panel [Iniciar>Painel de Controle]**, selecione **Add and Remove Programs [Adicionar e remover programas]**.
Observação: No Microsoft Windows Vista e Microsoft Windows 7, esse comando é chamado **Programs and Features [Programas e Recursos]**.
2. Na lista de programas instalados, selecione **ABBYY FineReader 11** e clique em **Change [Alterar]**.
3. Na caixa de diálogo **Program Maintenance [Manutenção do Programa]** aberta, selecione **Repair [Reparar]** e clique em **Next [Avançar]**.
4. Siga as instruções do assistente.

Como posso excluir uma licença expirada de uma estação de trabalho?

1. Execute o ABBYY FineReader.
2. Selecione **Help>About... [Ajuda>Sobre...]** e clique em **License Info [Informações de licença]**.
3. Selecione a licença que deseja excluir e clique em **Delete [Excluir]**.

Observação: Se não conseguir iniciar o ABBYY FineReader 11 por **Start>Programs [Iniciar>Programas]**, inicie o **FineReader.exe** pela linha de comando adicionando o comando **-license**.

Suporte técnico

Se tiver alguma dúvida sobre como instalar e usar o ABBYY FineReader 11 para a qual não é possível encontrar respostas neste Guia do Administrador do Sistema, entre em contato com o serviço de suporte técnico ABBYY ou parceiros ABBYY. Para obter informações de contato, consulte a seção "Suporte" em **www.abbyy.com**.